



**TREYCOVAGNES**  
Tél. 024 445 46 70  
greffe@treycovagnes.ch

## **BULLETIN COMMUNAL**

Numéro 283

Septembre 2023

### **SDIS Nord Vaudois – Recrutement 2024**

La fin de l'année approchant, le SDIS régional du Nord vaudois est à nouveau en quête de ses futures recrues pour l'année 2024. Comme la très grande majorité des corps de pompiers de Suisse, le SDIS Nord vaudois est constitué de pompiers volontaires, résidant et/ou travaillant sur le territoire des 40 communes membres du SDIS dont fait partie Treycovagnes.

En 2022, les sapeurs-pompiers du SDIS Nord vaudois sont intervenus à plus de 600 reprises pour porter secours à la population de la région. Celles et ceux qui ont été mobilisé(e)s à ces occasions étaient au travail, au sport, en famille ... mais toutes et tous ont répondu à la mobilisation !

Les missions du SDIS sont variées (incendies, inondations, sauvetages, ascenseur, événements naturels etc.) et pour pouvoir y faire face, les sapeurs-pompiers sont formés tout au long de leur engagement.

Toute personne ayant 18 ans révolus en 2024, résidant et/ou travaillant dans la commune et possédant une bonne condition physique peut devenir sapeur-pompier ! Si les missions du SDIS vous intéressent, vous pouvez vous rendre à la séance d'information qui aura lieu le **jeudi 2 novembre 2023 à 1900 heures à la caserne d'Yverdon-les-Bains, Rue de l'Arsenal 8.**

Vous pourrez, si vous le souhaitez, vous y inscrire pour les tests de sélection qui auront lieu le **samedi 25 novembre, à la caserne d'Yverdon-les-Bains, Rue de l'Arsenal 8.**

Vous trouverez tous les compléments d'information sur <https://sdisnv.ch/nous-rejoindre> (ou via le QR code ci-joint).

**SDIS**  
NORD VAUDOIS  
POMPIERS ET SAPEURS

**RECRUTEMENT  
2024**

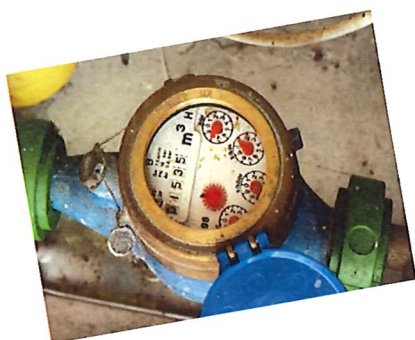
**Nous recherchons  
nos futures recrues**

**Rejoignez-nous !**

*Notre passion  
à votre service!*

## Compteurs d'eau

Comme chaque année, seul un secteur du village (choisi de manière aléatoire) sera relevé par l'employé de commune. Les abonnés des autres secteurs recevront une carte-réponse à compléter et à retourner au bureau communal. Si le délai de retour imparti ne devait pas être respecté, la consommation annuelle du compteur faisant défaut sera facturée sur la moyenne des consommations annuelles précédentes, estimée au plus haut.



**Les relevés 2023 seront effectués dès fin septembre.**

Nous remercions donc les uns de réserver bon accueil à l'employé communal et les autres de compléter et retourner la carte de relevé qui leur sera adressée prochainement.



**Aux parents d'enfants  
en âge de scolarité obligatoire**



### Aide aux sociétés

Les enfants et jeunes de notre village profitent des infrastructures culturelles et sportives des villages voisins et d'Yverdon-les-Bains.

Consciente des difficultés financières de bon nombre de sociétés, notre commune maintient son soutien à celles fréquentées par nos enfants en âge de scolarité obligatoire.

Pour ce faire, nous vous prions de bien vouloir nous communiquer, **d'ici au 13 octobre 2023**, quelle(s) société(s) à but non lucratif fréquente(nt) votre (vos) enfant(s).

N'oubliez pas, cette aide peut être précieuse pour les sociétés. **Transmettez-nous leurs coordonnées (adresse et IBAN)** afin que nous puissions leur faire parvenir un versement.

Chers parents, à vous de jouer...

La municipalité

## COMMENT LE RECONNAITRE ?



Frelon commun  
(jusqu'à 4 cm)

Frelon asiatique  
(jusqu'à 3 cm)

## COMMENT RECONNAITRE LES NIDS PRIMAIRES ?

Forme plutôt ronde, jusqu'à la taille d'un ballon de foot,  
Emplacement dans buissons, garage, couvert, etc.

Aller-retour d'insectes à un point fixe



## COMMENT RECONNAITRE LES NIDS SECONDAIRES ?

Forme de poire, peut atteindre le diamètre de 80 cm,

Localisation dans canopée des arbres à > 20m de hauteur  
Aller-retour d'insectes à un point fixe



## COMMENT SE PROTEGER ?

Ne pas s'approcher d'un nid actif

Se tenir à distance minimale de 15 mètres du nid

Sensibiliser les enfants

Inspecter périodiquement son environnement

Annoncer sur [www.frelonasiatique.ch](http://www.frelonasiatique.ch)

## COMMENT REAGIR LORS D'UNE ATTAQUE ?

Rester calme

Éviter les mouvements brusques

S'éloigner rapidement le plus loin possible du nid

Ne pas rester groupés

## QUE FAIRE APRES UNE ATTAQUE ?

Se mettre au repos

Si la piqûre a eu lieu sur la main, retirer montre, bagues et bracelets

Nettoyer la plaie à l'eau savonneuse

**Appeler le 144** à la suite d'une attaque massive ou présence de tout symptôme évoquant un choc allergique (difficulté à respirer, démangeaisons, gonflement du visage, malaise, nausées,...).

Annonces sur [www.frelonasiatique.ch](http://www.frelonasiatique.ch)

Autres informations :

[www.abeilles.ch](http://www.abeilles.ch)

[www.apiculture.ch](http://www.apiculture.ch)

Nos remerciements vont à toutes les personnes qui ont contribué à la réalisation de ce dépliant.

2023\_08\_27\_v3\_fva\_voellinger.q

[www.apiculture.ch](http://www.apiculture.ch)



# LE FRELON ASIATIQUE

## Nous avons besoin de votre aide !



*Unil*  
UNIL | Université de Lausanne

Fédération Vaudoise des Sociétés d'Apiculture  
Task Force UNI Lausanne



# Que faire en cas d'observation ?

Annonces sur [www.frelonasiatique.ch](http://www.frelonasiatique.ch)

Merci de votre collaboration !

